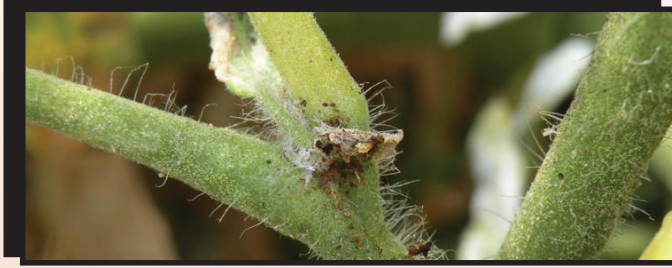


Bulaşma Yolları

- Zararlı, bulaşık domates meyveleri, domates fideleri, taşıma materyalleri (kasa, kutu vb) ve nakliye araçları ile taşınabilir.



Mücadelesi

1 Kültürel Önlemler

- Fidelerin zararlı ile bulaşık olmamasına özen gösterilmeli,
- Zararlı ile bulaşık yaprak, meyve ve bitkiler üretim alanından uzaklaştırılıp imha edilmeli.
- Üretim alanı ve çevresinde Domates güvesi'ne konukçuluk edebilecek yabancıotlarla mücadele edilmeli,
- Hasat sonrası tarlada kalan Domates güvesi ile bulaşık bitki artıkları imha edilmeli,
- Ürün münavebesi yapılmalı (Patlıcangiller familyasına bağlı olmayan ürünler yetiştirilmeli),
- Hasattan sonra derin sürüm yapılmalı,
- Yetiştirme tekniğine uygun gübreleme ve sulama yapılmalı,
- Seradaki giriş ve havalandırma açıklıkları Domates güvesi'nin giremeyeceği incelikteki tül ile kapatılmalıdır.

2 Biyolojik Mücadele

Zararlının Trichogramma pretiosum ile Podisus nigrispinus, Nesidiocoris tenuis, Macrolophus caliginosus doğal düşmanları arasındadır. Bu faydalı böcekler biyolojik mücadelede etkilidir.

3 Biyoteknik Yöntemler

İzleme ve kitlesel tuzaklama amacıyla feromon tuzaklar kullanılmaktadır.

4 Kimyasal Mücadele

Tavsiyeli Edilen Bitki Koruma Ürünleri

Azadiractin A 10	10 g/l	500ml/100 lt.su
Metaflumizone	240 g/l SC	100 ml/da
Spinosad	480 g/l SC	20-25 ml/100 lt.su
Indoxacarb	150 g/l SC	20-40 ml/100 lt.su
Indoxacarb	%30 WG	12.5 g/da



Broşürde Kullanılan Fotoğraflar Bornova Ziraî Mücadele Araştırma Enstitüsü Uzmanlarından Tülin KILIÇ'tan alınmıştır.

www.tarim.gov.tr • www.kkgm.gov.tr
Tel : (0 312) 418 72 79 • Faks: 418 80 05
e-posta : zirmucadele@kkgm.gov.tr



T.C.
Tarım ve Köyişleri Bakanlığı
Koruma ve Kontrol Genel Müdürlüğü



Domates Güvesi (*Tuta absoluta*)



DOMATES GÜVESİ (Tuta absoluta)



Tanımı ve Yaşayışı

- Kelebek ince uzun vücutlu, 6-7 mm boyaadır. Kanat açıklığı 10 mm'dir. Antenleri iplik şeklindedir. Grimsi kahverengi olan ön kanatları üzerinde irili ufaklı siyah noktalar bulunur.
- Yumurta; 0.4 mm uzunluğunda, 0.2 mm genişliğinde silindirik, sarı renklidir.
- Yumurtadan çıkan tırtılın vücudu krem renkli, başı siyahtır.
- Olgunlaşan tırtılın vücudu yeşile, başı kahverengiye döner.
- Tırtılın başının arkasında bulunan koyu renkli bant ayırt edici en önemli özelliğidir.
- Tırtıl dönemi 13-15 gün sürer. Dördüncü döneme doğru tırtılın vücudunun üstü pembeleşir.
- Pupa açık kahverenkli, 6 mm uzunluğundadır.
- Pupa dönemi 9-11 gün sürer.
- Kelebekler geceleri hareketlidir, gündüzleri yaprakların arasında saklanırlar.



- Yumurtalarını domatesin, yaprak, tomurcuk, meyve, sap ve gövdesine bırakırlar.
- Bir dişi yaşam süresince 120-260 adet yumurta bırakabilir.
- Toprakta ya da yaprakta açılan galerilerin içinde pupa olur.
- Çevre şartlarına bağlı olarak bir dölünü 29-38 günde tamamlar.
- Kışı yumurta, pupa veya ergin olarak geçirir.
- Zararlı, şartlar uygun olduğu sürece yılda 10-12 döl vermektedir.

Zarar Şekli

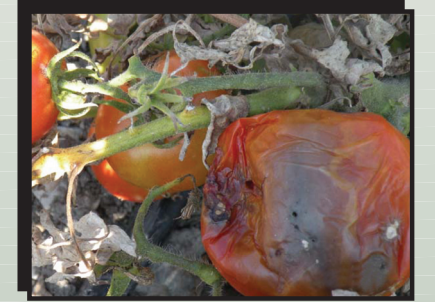


- Yumurtadan çıkan tırtıl, bitkinin büyüme uçlarında, yaprak, meyve, sap ve gövde içinde galeriler açarak beslenir.
- Yaprakta açtığı galeriler, geniş şeffaf boşluklar şeklindedir. Bu galeriler daha sonra kahverengiye dönüşerek kurur.
- Yaprakta ve meyvde açılan galerilerde zararlının siyah renkteki pislikleri dikkat çekicidir.
- Tırtılın meyvde açtığı galerilerin



görüntüsü düzensizdir, galeriler meyvenin her tarafında görülebilir.

- Domates meyvesinin her döneminde zarar yapabilir.
- Meyvede açılan galerilere mikroorganizmaların yerleşmesiyle çürümeler meydana gelir.
- Yoğun popülasyonlarda domatesten % 50-100 ürün kayıplarına neden olabilir.



Konukçuları

- Ana konukçusu domatestir. Patlıcangiller familyasından patates, patlıcan, biber, pepino ve yabancıotlardan köpek üzümü ve şeytan elmasında bulunduğu kayıtlıdır.